

Item #1301578 (Kit Down Flow 4100 Series)

THIS PROCEDURE MUST BE PERFORMED BY A QUALIFIED TECHNICIAN

INSTALLATION

NOTE: In down flow configuration, the furnace must be installed in a fashion that allows access to the supply blower's plenum cover. It is recommended to elevate the furnace a minimum of 10" to achieve this access. An elevation stand (part #1301585) is available from the factory.



WARNING

HAZARDOUS VOLTAGE:
Risk of electric shock. Can cause injury, or death. Heating system may be connected to more than one branch circuit. Disconnect power to all circuits before servicing.

1. Remove the supply air blower plenum assembly from its box.
2. The supply air blower is secured to the plenum by a metal plate used to prevent the blower from moving during shipping. Remove and discard the metal plate (Figure 1).
3. Remove the three screws securing the limit switch bracket to the blower tray (Figure 2).
4. Attach the extension bracket to the blower tray (Figure 3).
5. Attach the limit switch bracket to the extension bracket (Figure 4).
6. Using the self-drilling screws provided, secure the front two bends of the limit switch bracket to the blower assembly. Be sure tabs of the bracket are flush with the top of the blower assembly tray. Reference Figure 4.

FIGURE 1

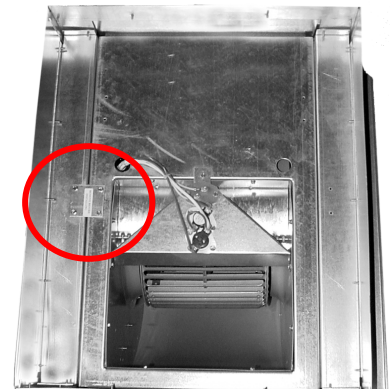


FIGURE 2

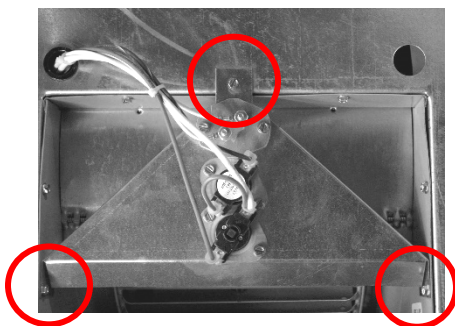


FIGURE 3

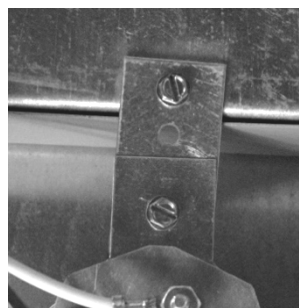


FIGURE 4

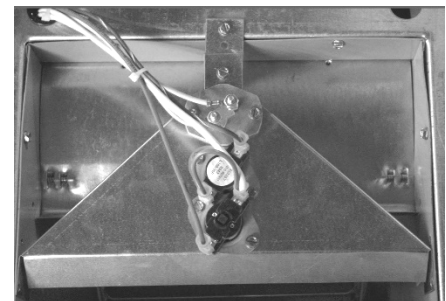
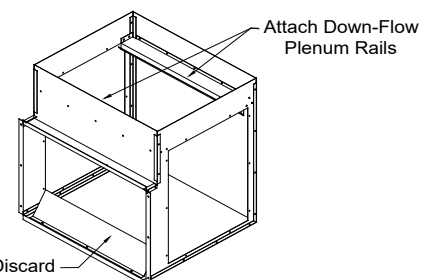


FIGURE 5

7. Place the two down flow plenum rails, one on each side, over the existing plenum rails. Secure the rails through the pre-punched hole with the self-drilling screws provided. This provides the blower track when the plenum assembly is rotated for down flow. Reference Figure 5.
8. Remove and discard the deflector (Figure 5) mounted to the bottom panel of the plenum.



9. Remove one of the access doors and slide the supply air blower from the plenum assembly.
10. Using the gold screws provided, attach the down flow plenum support bracket to the supply air side of the heating system through the factory pre-punched holes.
11. Attach the down flow deflector to the back support leg on the discharge air side (blower side) of the heating system. Make sure the bottom "V" notch of the deflector cradles the base deflector panel of the heating system. Reference Figure 6.

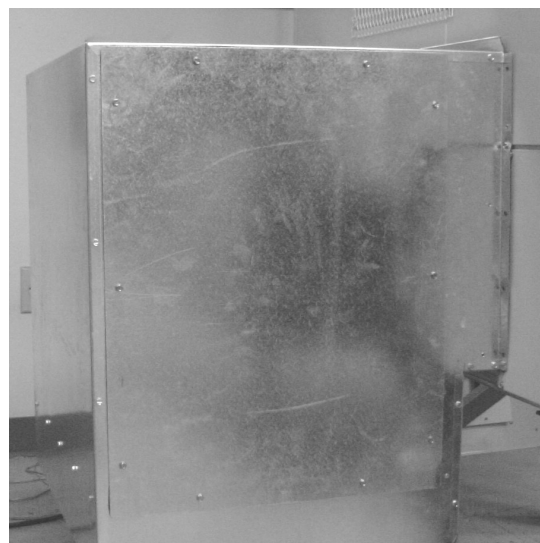
FIGURE 6



Down Flow Deflector

NOTE: The down flow deflector panel MUST be installed on the supply side of the furnace.

12. Using three of the self-drilling screws provided, attach the plenum to the down flow support bracket by screwing through the pre-drilled holes on the top of the plenum and into the support bracket.
13. Secure the supply air blower plenum to the heating system through the pre-drilled holes on the sides of the plenum using self-drilling screws provided.
14. Install the blower into the plenum assembly.
15. Connect the supply blower wiring harness, located in the base of the heating system, to the blower. Place any excess wiring in the base of the heating system below the radiant heat shield. Verify that the blower is installed in the plenum with the motor facing away from the heating system.
16. Re-install the plenum access door and complete installation of the heating system as directed in the Owner's and Installer's Manual.



Example of a Typical Plenum Installation in a Down Flow Application

Article n° 301578 (Trousse pour débit descendant, série 4100)

CETTE PROCÉDURE DOIT ÊTRE EFFECTUÉE PAR UN TECHNICIEN QUALIFIÉ

INSTALLATION

NOTE: Dans une configuration à débit descendant, la fournaise doit être installée de manière à permettre l'accès au couvercle du plénum où se trouve le ventilateur alimenteur d'air. Il est recommandé de soulever la fournaise d'au moins 10 po pour permettre cet accès. Un support d'élévation (pièce n° 1301585) peut être obtenu de l'usine.

1. Retirez l'assemblage du plénum du ventilateur alimenteur d'air de la boîte.
2. Le ventilateur alimenteur d'air est fixé au plénum par une plaque métallique utilisée pour empêcher le ventilateur de bouger pendant le transport. Enlevez et jetez cette plaque métallique (Figure 1).
3. Retirez les trois vis fixant le support de l'interrupteur de fin de course au plateau du ventilateur (Figure 2).
4. Fixez le support d'extension au plateau du ventilateur (Figure 3).
5. Fixez le support de l'interrupteur de fin de course au support d'extension (Figure 4).
6. À l'aide des vis autoperceuses fournies, fixez les deux languettes avant du support de l'interrupteur de fin de course à l'assemblage du ventilateur. Assurez-vous que les languettes du support sont alignées avec le haut du plateau du ventilateur (comme illustré à la Figure 4).



AVERTISSEMENT

TENSIONS DANGEREUSES :
Risque de décharge électrique, de blessure ou de mort. Ce système de chauffage peut être branché à plus d'un circuit terminal. Couper l'alimentation de tous les circuits avant l'entretien.

FIGURE 1

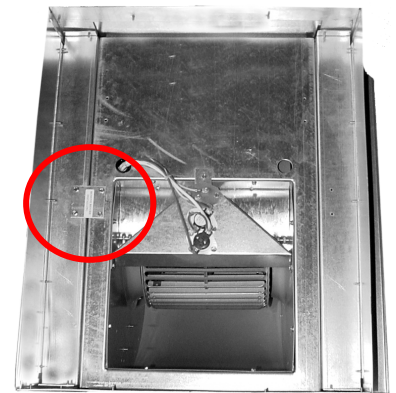


FIGURE 2

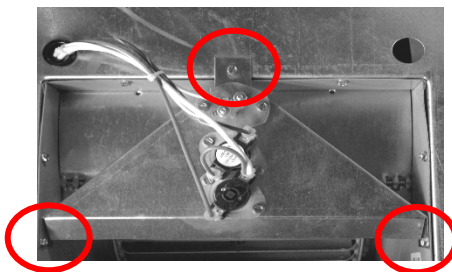


FIGURE 3



FIGURE 4

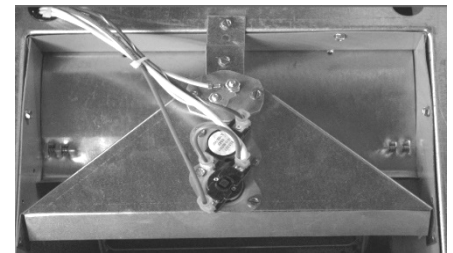
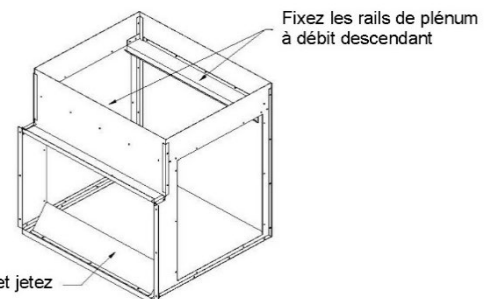


FIGURE 5

7. Placez les deux rails de plénum à débit descendant (un de chaque côté) sur les rails de plénum existants. Fixez les rails en utilisant les trous prépercés à l'aide des vis autoperceuses fournies. Ce rail servira à recevoir le ventilateur lorsque le plénum sera tourné pour assurer un débit vers le bas (voir la Figure 5).
8. Retirez et jetez le déflecteur (Figure 5) monté sur le panneau inférieur du plénum.



9. Retirez l'une des portes d'accès et faites glisser le ventilateur alimenteur d'air hors du plénum.
10. À l'aide des vis dorées fournies, fixez le support du plénum à débit descendant au côté alimentation d'air du système de chauffage en utilisant les trous prépercés en usine.
11. Fixez le déflecteur de débit descendant au support arrière du côté de l'air soufflé (côté ventilateur) du système de chauffage. Assurez-vous que l'encoche en « V » inférieure du déflecteur soutient le panneau déflecteur à la base du système de chauffage (voir la Figure 6).

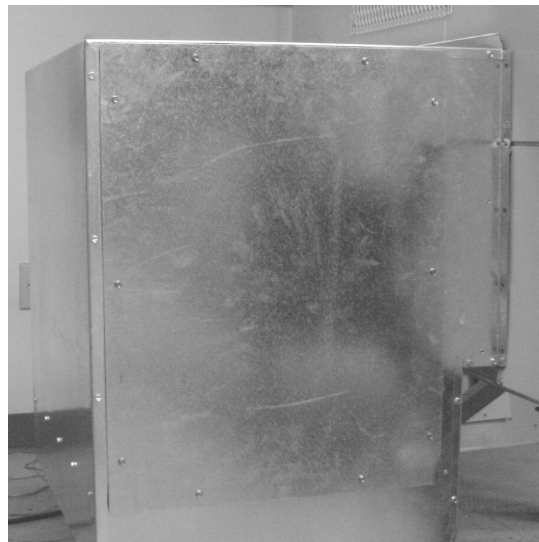
FIGURE 6



Déflecteur à débit descendant

NOTE: Le panneau déflecteur de débit descendant DOIT être installé du côté alimentation de la fournaise.

12. À l'aide de trois des vis autoperceuses fournies, fixez le plénum au support de débit descendant en utilisant les trous prépercés sur le dessus du plénum et dans le support.
13. Fixez le plénum du ventilateur alimenteur d'air au système de chauffage en utilisant les trous prépercés sur les côtés du plénum à l'aide des vis autoperceuses fournies.
14. Installez le ventilateur dans le plénum.
15. Branchez le câblage d'alimentation du ventilateur (situé à la base du système de chauffage) au ventilateur. Placez tout câblage excédentaire à la base du système de chauffage sous l'écran thermique rayonnant. Vérifiez que le moteur du ventilateur dans le plénum tourne le dos au système de chauffage.
16. Réinstallez la porte d'accès au plénum et complétez l'installation du système de chauffage en suivant les consignes du manuel du propriétaire et de l'installateur.



Exemple d'une installation de plénum typique dans une application à débit descendant